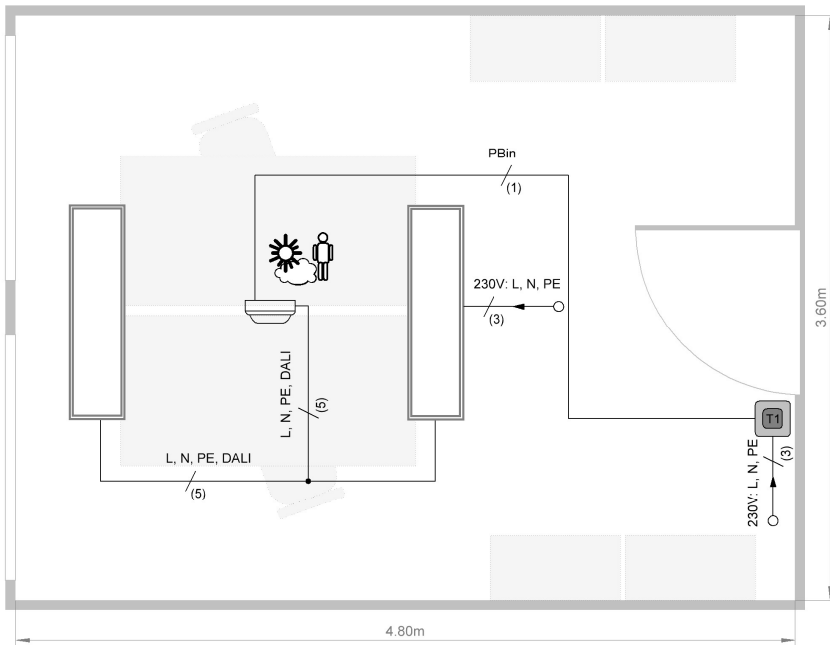


## Lichtregelung eines 2 Personen Büros

Lichtmanagementsystem LiveLink Basic mit DALI Betriebsgeräten



- Tageslichtabhängige Regelung von einer Leuchtengruppe
- Anwesenheitsüberwachung
- Tastersteuerung EIN/AUS/DIM
- Sensor Einstellung am Sensor oder über iOS/Android App
- Maximal 20 Dali Teilnehmer

### LiveLink Basic



#### EINFACHE INBETRIEBNAHME

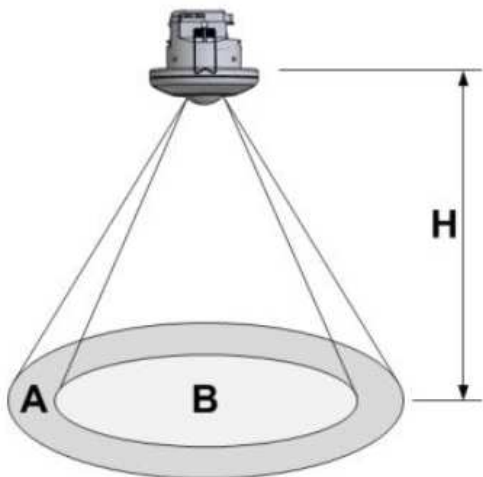
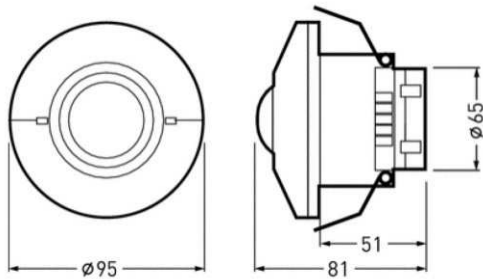
- „Plug and Play“ fähiges System – keine Inbetriebnahme notwendig.
- Vorprogrammiert und automatische Kalibrierung.
- Anschließen und loslegen ...
- Bei Bedarf kann am Sensor nachjustiert oder individuell über App eingestellt werden.



#### EINFACHE BEDIENUNG

- Über einen herkömmlichen Taster kann die Beleuchtung geschaltet und gedimmt werden.
- Zusätzlich ist eine Bedienung über Bluetooth und App möglich.

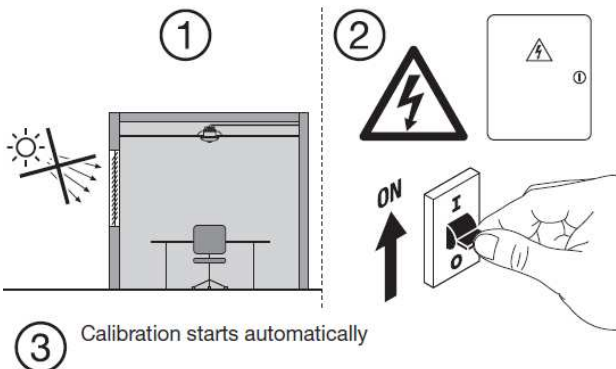
## LiveLink Basic Sensor Technische Daten



### TECHNISCHE DATEN

<b>Gewicht</b>	144g
<b>Eingangsspannung</b>	220-240V AC +/- 10%
<b>Eingangsfrequenz</b>	50/60Hz
<b>Standby-Leistungsaufnahme</b>	< 0,3W – 1,8W
<b>Installationstiefe</b>	min. 55mm
<b>Lochmaß</b>	Ø 68mm – 80mm
<b>Anschlüsse</b>	Netz (N, L) 1x DALI 1x Taster
<b>Sensorfunktion</b>	Lichtsensor + Anwesenheitserfassung
<b>Anwesenheitssensor – Erfassungsbereich</b>	@ H = 2,5m    A = 6m    B = 5m @ H = 3m     A = 7m    B = 6m @ H = 4m     A = 8m    B = 7m @ H = 5m     A = 10m   B = -
<b>Lichtsensorempfindlichkeit</b>	20 ... 5000 lx (Erfassungswinkel 2x30°)
<b>DALI Teilnehmer</b>	max. 20
<b>DALI Ausgangsstrom</b>	80 mA
<b>DALI Gruppen</b>	1
<b>Schutzart</b>	IP20
<b>Schutzklasse</b>	II
<b>Umgebungstemperatur ta</b>	0 °C ... +55 °C
<b>Leitungslänge DALI</b>	max. 300m
<b>Leitungslänge Taster</b>	max. 25m
<b>Zulässiger Leitungsquerschnitt</b>	NYM / H05VV mit 1,5mm <sup>2</sup>
<b>Bluetooth Interface</b>	Bluetooth 4.0 LE
<b>Bluetooth Signalreichweite</b>	max. 15m
<b>Smartphone</b>	Android 4.x (Samsung Galaxy S4 oder neuer) iOS 8.4 (i-Phone 5s oder neuer)
<b>TK</b>	10160052
<b>TOC</b>	7219200

## LiveLink Basic - 3 Inbetriebnahme Möglichkeiten



### 1. „Plug and Play“

- KEINE Inbetriebnahme
- Start der automatischen Kalibrierung nach Netzunterbrechung
- Dauer der Kalibrierung ca. 1 min
- Die Lichtregelung wird auf 80% der max. Kunstbeleuchtungsstärke kalibriert
- Anschließend ist das System aktiv



### 2. Am Sensor

- Einfache Anpassung der Einstellungen mit dem Schraubendreher
- Am Sensor lassen sich über Drehpotentiometer einfache Nachjustierungen durchführen.
  - Nachlaufzeit und Testbetrieb der Anwesenheitserfassung
  - Sollwert für die Konstantlichtregelung
  - Resettaste für die Werkseinstellung



### 2. Mit der App (Individuell)

- Voller Zugriff auf sämtliche Parameter mit der LiveLink Basic Install App

## LiveLink Basic Inbetriebnahme & Bedienung



Android 4.x oder neuer



iOS 8.4 oder neuer

### LiveLink Basic Install

- Zugriff auf sämtliche Parameter der Steuerung mit der LiveLink Basic Install App
- Vordefinierte Standardprofile für alle Büroanwendungen abrufbar
- Speicherung von benutzerdefinierten Profilen für die schnelle Anpassung mehrerer Räume
- Wizard zur Fehlererkennung mit Schritt-für-Schritt Anleitung zur Problemlösung
- Passwortschutz für Konfigurations- und User App
- Lokale Kopie der Konfiguration am Smartphone
- Einfaches Erstellen und Versenden von Passwortlisten für ganze Projekte



Android 4.x oder neuer

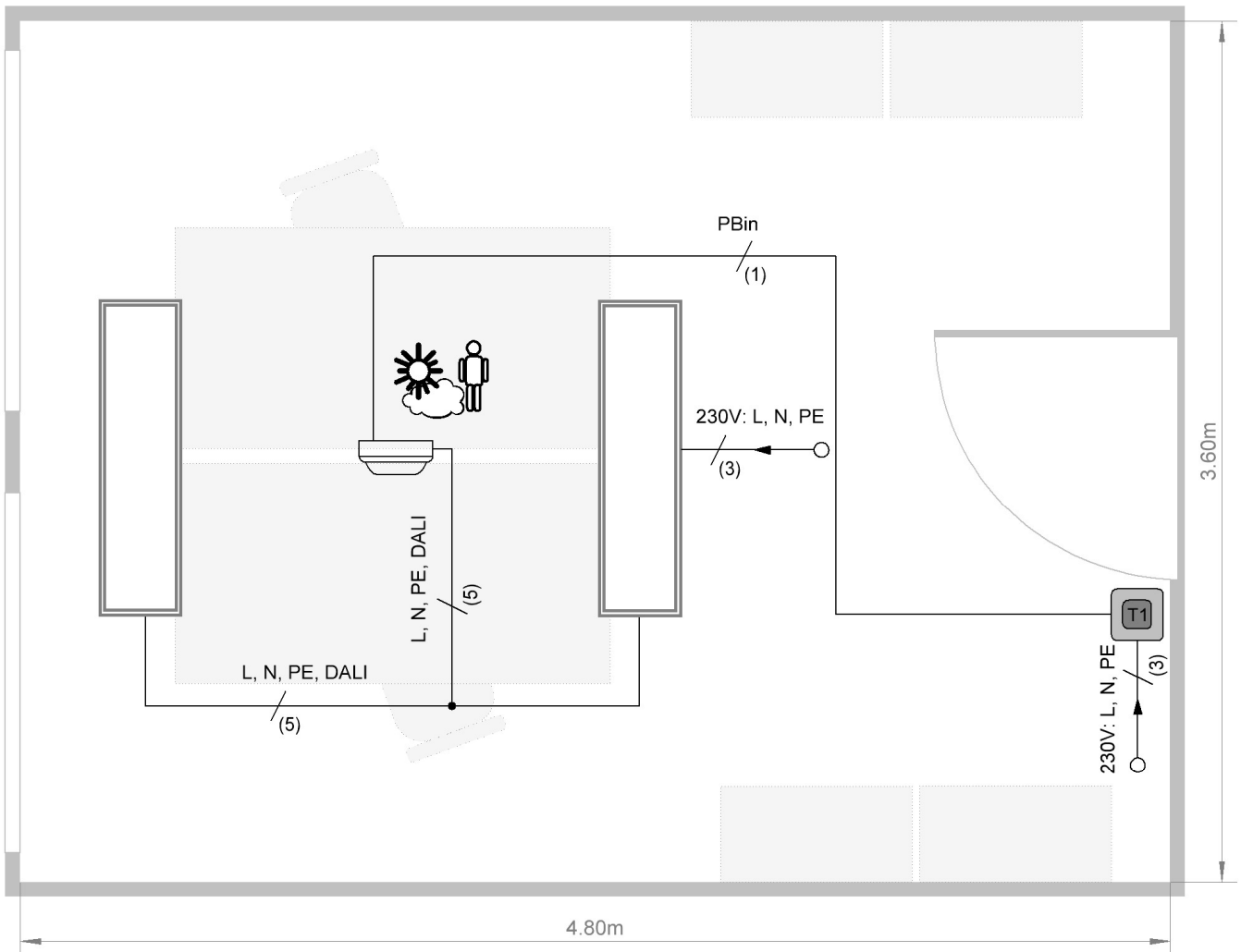


iOS 8.4 oder neuer

### LiveLink Basic Control

- App-Steuerung der Beleuchtung mit der LiveLink Basic Control App
- Jederzeit manuelle Übersteuerung der Regelung möglich
- Passwortschutz zur Zugriffsbeschränkung der Beleuchtung
- Automatische Wiederherstellung der Verbindung beim Öffnen der App

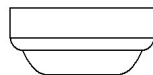
Übersichtsplan:



Leuchte mit DALI Betriebsgerät



Wandtaster



LiveLink Basic Sensor

Verdrahtungsplan:

